

PŘÍLOHA Č. 2

MARKETINGOVÝ MANUÁL

K UTKÁNÍM
KOOPERATIVA NBL



Proces realizace a produkce marketingových materiálů Kooperativa NBL

1. MMK NBL -> návrh, loga partnerů klubu a NBL, zaslání klubu. Produkci a dodání podlahové samolepky partnera ALK zajišťuje odpovědná osoba z produkčního týmu ČBF na pověření MMK NBL. Každý klub je odpovědný při soutěžním utkání Kooperativa NBL zajistit správnou pozici samolepky na hrací ploše. V případě utkání pod televizním přenosem je instalace samolepky povinná.
2. Připomínkování a odsouhlasení vizualizace klubem
3. Produkci a dopravu ke klubům zajišťuje odpovědná osoba z produkčního týmu ČBF na pověření MMK NBL
4. Řádnou instalaci materiálů zajišťují kluby
5. Pravidelná revize a aktualizace materiálů – součinnost klub + MMK ALK



náleží k prezentaci partnerů ALK

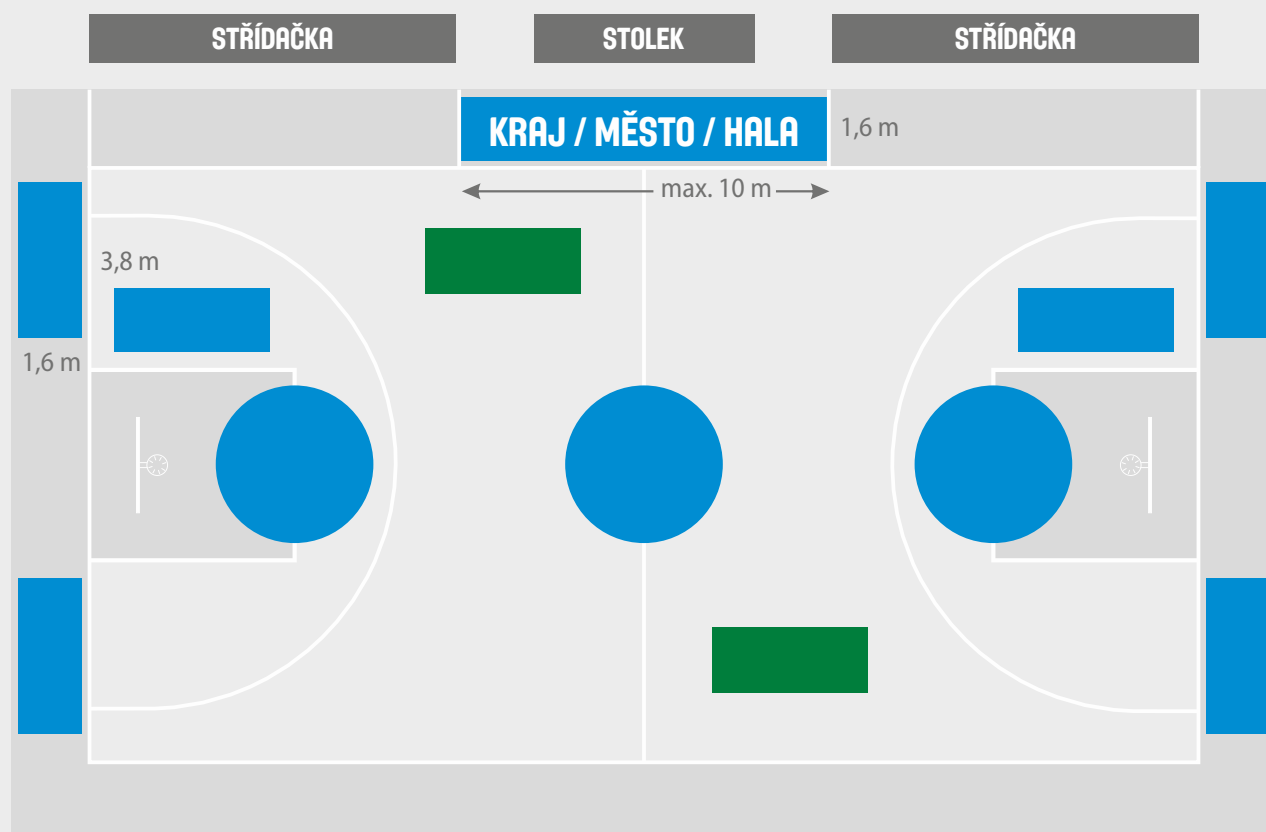


náleží k prezentaci partnerů klubu

I. HRACÍ PLOCHA A TECHNICKÉ VYBAVENÍ

1. samolepky na hrací ploše

(mimo vymezená území modrou barvou je reklama klubu zakázána) – zrcadlově k samolepkám prostor klubu



2. reklama na hracím zařízení

Modře vyznačené plochy náleží pro prezentaci partnerů klubu. Max. počet prezentovaných partnerů/log jsou 4. Alternativně je možné využít celé opláštění základny koše pro prezentaci 1 až 4 partnerů. Produkci a dodání samolepky partnera ALK na desku hracího zařízení zajišťuje odpovědná osoba z produkčního týmu ČBF na pověření MMK NBL. Každý klub je odpovědný při soutěžním utkání Kooperativa NBL zajistit správnou pozici samolepky na hracím zařízení.

provedení reklamy na rameni hracího zařízení

a) LED panel

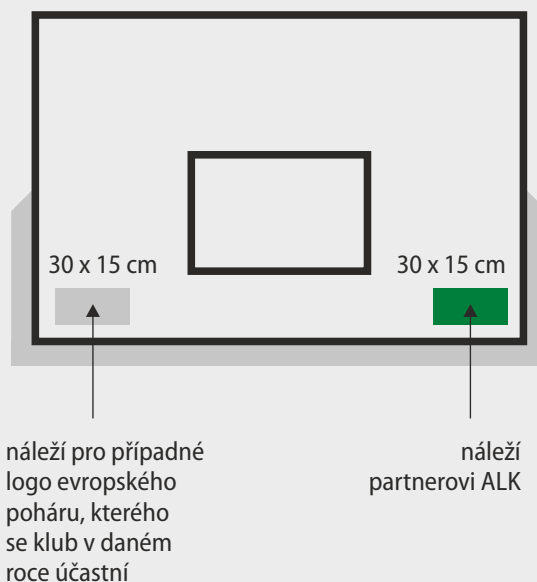
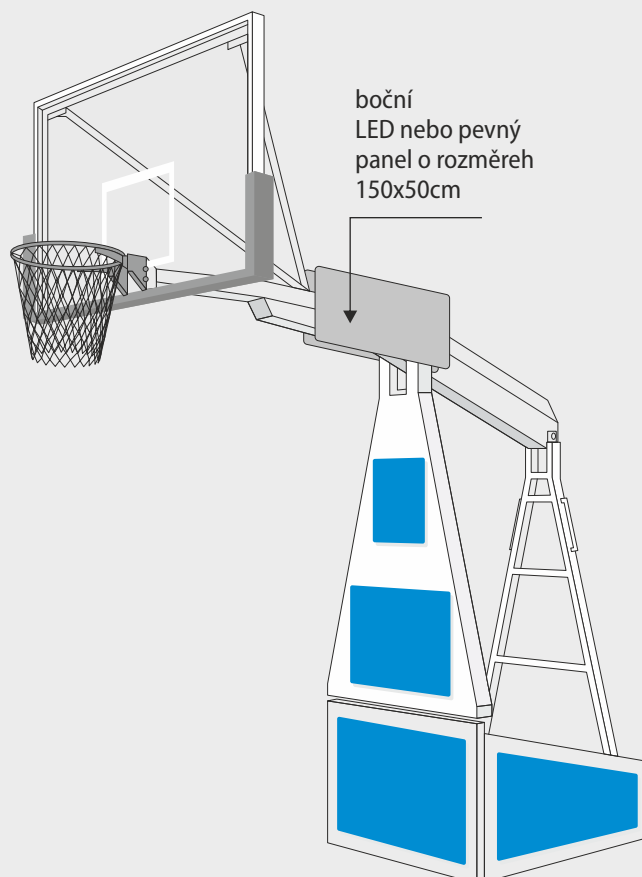
Je-li k dispozici LED reklamní panel na hracím zařízení, 80% reklamního prostoru náleží partnerům klubu, 20% reklamního prostoru náleží partnerům ALK. Reklama může být buď statická nebo pohyblivá. Délka zobrazení jedné reklamy je 15 sekund. Reklamy partnerů ALK zajišťuje odpovědná osoba z produkčního týmu ČBF na pověření MMK NBL na základě specifikací klubu.

LED panel musí být bezpečně zavěšen na rameni hracího zařízení v minimálním počtu 1 ks na každé straně v čelní pohledové strany hlavní kamery. Je přípustné zavěšení 1 ks na každé straně hřiště také z obrácené strany než je hlavní pohledová zóna hlavní kamery. Zavěšení LED panelu pouze na jedné straně hřiště není přípustné.

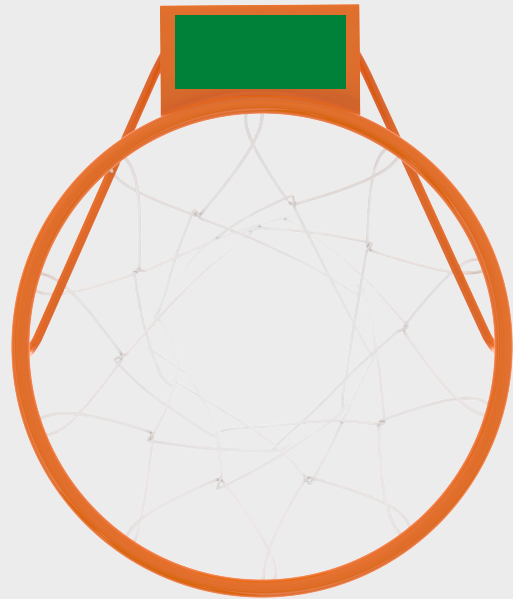
b) pevný reklamní panel

Alternativně je možné na rameno koše zavěsit pevný reklamní panel. Tento musí odpovídat stejnému rozměru max. 150x50 cm a jeho proctor plně náleží klubu.

Zavěšení a provoz LED panelu i pevného panelu podléhá schválení technické komise ČBF.



g) obroučka koše – reklamní sdělení určené na krček obroučky koše zajišťuje odpovědná osoba z produkčního týmu ČBF na pověření MMK NBL. Kluby je odpovědný za instalaci.



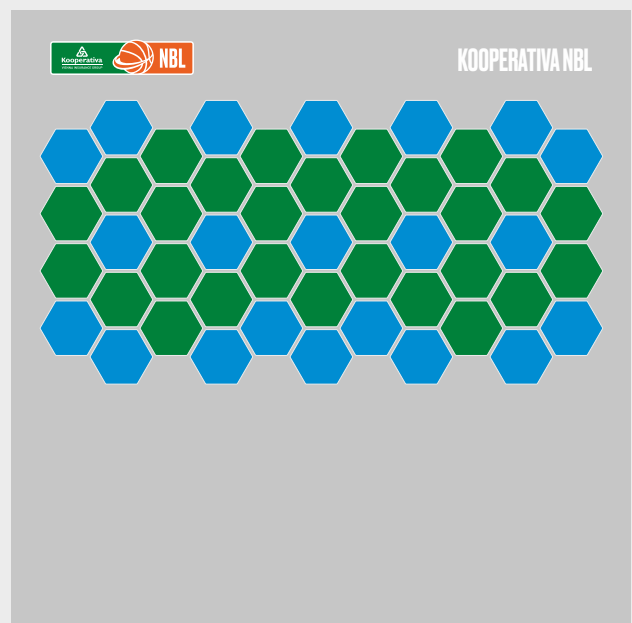
3. banner na stolku rozhodčích

Produkcí a dodání banneru na stůl rozhodčích zajišťuje odpovědná osoba z produkčního týmu ČBF na pověření MMK NBL. Každý klub je odpovědný při soutěžním utkání Kooperativa NBL zajistit pevně nainstalovaný banner.



4. backdrop (panel pro TV rozhovory)

Produkcí a dodání backdropu zajišťuje odpovědná osoba z produkčního týmu ČBF na pověření MMK NBL. Každý klub je odpovědný za to, aby všechny televizní rozhovory v průběhu soutěžního utkání Kooperativa NBL probíhaly na pozadí backdropu.



5. roll-up

Produkcí a dodání 2 ks roll-upů zajišťuje odpovědná osoba z produkčního týmu ČBF na pověření MMK NBL. Každý klub je odpovědný za instalaci roll-upu do VIP prostor, prostor mixzóny, v nichž se bude odehrávat pozápasové setkání v mixzóně, a do prostoru přístupného divákům dle svého uvážení (např. ke vstupu) při každém soutěžním utkání Kooperativa NBL.



6. branding Kooperativa NBL

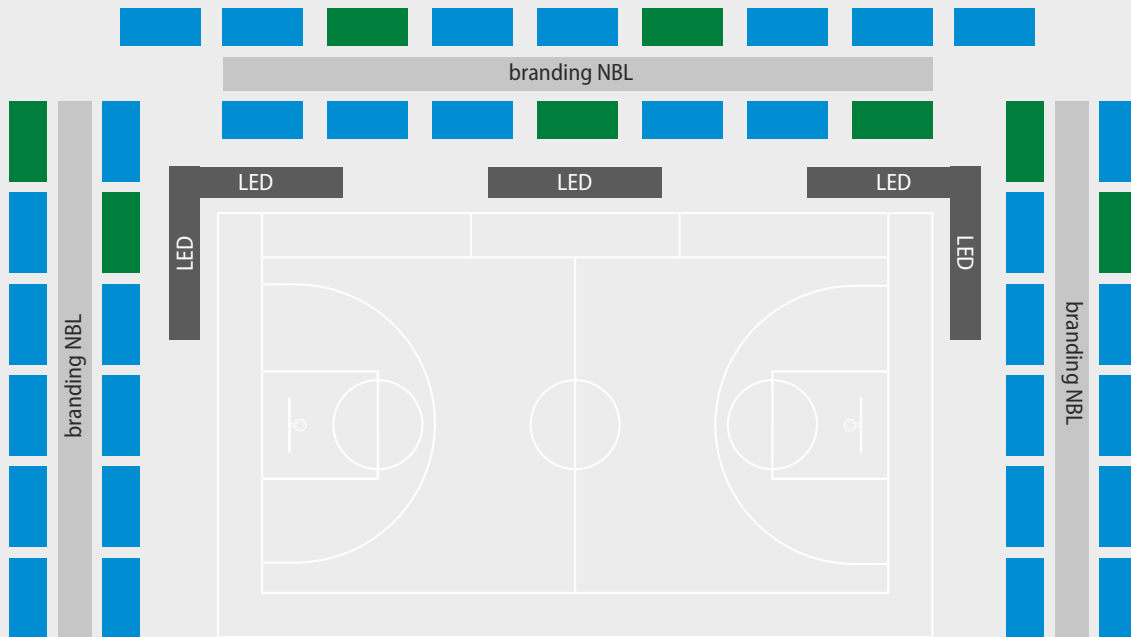
Identifikace soutěže brandingem Kooperativa NBL. Produkci a dodání brandingů zajišťuje odpovědná osoba z produkčního týmu ČBF na pověření MMK NBL. Instalaci brandingů si zajišťuje každý klub sám. Cílem je dosažení maximálního možného efektu po stránce technické i estetické. Možnost varianty snadné instalace a deinstalace klubem v halách, kde není možné permanentní zavěšení. Každý klub je povinen mít branding nainstalovaný během soutěžního utkání Kooperativa NBL.



II. PROVEDENÍ REKLAMY V HALE

1. provedení reklamy pomocí pevných bannerů v hale.

- sjednocení rozměru a materiálu bannerů - 3x1 m
- zavěšení max. ve dvou výškových úrovních



TV kamera



2. provedení reklamy pomocí LED systému

Při všech soutěžních utkáních Kooperativa NBL jsou platná schémata rotací log partnerů uvedená na obrázcích níže. Za dodržení schématu vždy zodpovídá domácí klub. V případě, že hostující klub bude chtít využít svého práva na prezentaci partnerů během utkání, musí po dohodě dodat domácímu klubu spoty/grafiky v rozměru a kvalitě, jakou domácí klub požaduje. V případě kolize v partnerské exkluzivitě má vždy přednost domácí klub.

3. provedení reklamy LED panelem na rameni hracího zařízení

Je-li k dispozici LED reklamní panel na hracím zařízení, 80% reklamního prostoru náleží partnerům klubu, 20% reklamního prostoru náleží partnerům ALK. Reklama může být buď statická nebo pohyblivá. Délka zobrazení jedné reklamy je 15 sekund. Reklamy partnerů ALK dodává MMK na základě specifikací klubu. LED panel musí být bezpečně zavěšen na rameni hracího zařízení v minimálním počtu 1 ks na každé straně v čelní pohledové strany hlavní kamery. Je přípustné zavěšení 1 ks na každé straně hřiště také z obrácené strany, než je hlavní pohledová zóna hlavní kamery. Zavěšení LED panelu pouze na jedné straně hřiště není přípustné.

Pevný reklamní panel

Alternativně je možné na rameno koše zavěsit pevný reklamní panel. Tento musí odpovídat stejnému rozměru max. 150x50 cm a jeho proctor plně náleží klubu. Zavěšení a provoz LED panelu i pevného panelu podléhá schválení technické komise ČBF.

Schéma rotací log pro TV přenosy

LED	1 (*dvou minuta)	2 (*dvou minuta)	3 (*dvou minuta)	4 (*dvou minuta)	5 (*dvou minuta)	6 (*dvou minuta)	7 (*dvou minuta)	8 (*dvou minuta)	9 (*dvou minuta)	10 (*dvou minuta)
ALK	Kooperativa NBL	Kooperativa NBL	Kooperativa NBL	Kooperativa NBL	Kooperativa NBL	Kooperativa NBL	Kooperativa NBL	Kooperativa NBL	Kooperativa NBL	Kooperativa NBL
ALK	Hyundai/Louda Auto	Chance	Chance	Česká televize	Hyundai/Louda Auto	iDnes Premium	Hyundai/Louda Auto	Hyundai/Louda Auto	Hyundai/Louda Auto	Tvcom
ALK	Chance	Kooperativa NBL	Kooperativa NBL	Kooperativa NBL	Chance	Hyundai/Louda Auto	Chance	Chance	Chance	iDnes Premium
ALK	Molten	Hyundai/Louda Auto	Hyundai/Louda Auto	Chance	Lotus	Chance	Radiožurnál	Lotus	Molten	Hyundai/Louda Auto
Domáci										
Domáci										
Domáci										
Hosté										
Domáci										
Domáci										
Domáci										
nekomerční	SocMe NBL	CZ Basketball	SocMe NBL	CZ Basketball	SocMe NBL	CZ Basketball	SocMe NBL	CZ Basketball	SocMe NBL	CZ Basketball

Schéma rotací log pro utkání, která nejsou přenášena TV

LED	1 (*dvou minuta)	2 (*dvou minuta)	3 (*dvou minuta)	4 (*dvou minuta)	5 (*dvou minuta)	6 (*dvou minuta)	7 (*dvou minuta)	8 (*dvou minuta)	9 (*dvou minuta)	10 (*dvou minuta)
ALK	Kooperativa NBL	Kooperativa NBL	Molten	Kooperativa NBL	Lotus	Kooperativa NBL	Kooperativa NBL	Kooperativa NBL	Radiožurnál	Chance
ALK	Hyundai/Louda Auto	Chance	Chance	Česká televize	Hyundai/Louda Auto	iDnes Premium	Chance	Hyundai/Louda Auto	Hyundai/Louda Auto	Tvcom
Domáci										
Domáci										
Domáci										
Domáci										
Domáci										
Hosté										
Domáci										
Domáci										
Domáci										
Domáci										

III. PROVEDENÍ TELEVIZNÍ A INTERNETOVÉ REKLAMY

1. reklama při TV přenosu

V rámci každého domácího utkání Kooperativa NBL vysílaného na ČT Sport má domácí klub právo zviditelnit své partnery prostřednictvím sponzorského televizního prostoru takto:

4 x samostatný sponzorský vzkaz nebo 4 x kumulovaný sponzorský vzkaz
3 x injektáž

Hostující klub má právo zviditelnit své partnery prostřednictvím sponzorského prostoru takto:

1 x samostatný sponzorský vzkaz nebo 1 x kumulovaný sponzorský vzkaz
1 x injektáž

Proces realizace

Sponzorské vzkazy dodávané klubem musí odpovídat aktuálním technickým i obsahovým regulím ČT, případně jiné TV stanice (na vyžádání dodá pracovník MMK). Musí být dodané odpovědnému pracovníkovi ALK nejpozději 7 dní před utkáním v rámci mailové komunikace.

2. reklama při vysílání domácího utkání na TVcom.cz

V rámci každého utkání Kooperativa NBL vysílaného živě na TVcom.cz je klub povinen dodržet následující schéma sponzorského prostoru;

a) s režii sponzorských vzkazů a reklamy Sponzorský vzkaz či reklama musí být do maximální stopáže 30 sekund.

Injektáže s logem; zobrazení po dobu 5 sekund / opakování rotace každých 5 min.

V případě speciálního Studia basketbal má domácí klub možnost prezentace šesti sponzorských vzkazů svých partnerů, hostující dvou sponzorských vzkazů svých partnerů. Stopáž max. do 30 sekund. Injektáže náleží při Studiu basketbal plně domácímu klubu.

Veškeré možnosti využití reklamy na ČT / TVcomu včetně požadovaných regulí dodá na požádání pracovník ALK.

			ALK	KLUB
PŘEDVIDEO				
UTKÁNÍ	DO - 2:00	LIBOVOLNĚ		
	- 1:00 PŘED ROZSKOKEM	ZNĚLKA KOOPERATIVA NBL		
		SPONZORSKÝ VZKAZ / REKLAMA		
	PŘESTÁVKA PO 1. ČVRTINĚ			
	PŘESTÁVKA PO 2. ČVRTINĚ			
	PŘED ZAČÁTKEM 3. ČVRTINY			
	PŘESTÁVKA PO 3. ČVRTINĚ			
	PO SKONČENÍ UTKÁNÍ			
	ZÁVĚR VYSÍLÁNÍ	ZNĚLKA KOOPERATIVA NBL		
	TIME OUT			

IV. SCHÉMA PROVEDENÍ REKLAMY NA DRESU





Asociace ligových klubů
Zátokova 100/2
169 00 Praha 6

IČ: 27153681
DIČ: CZ27153681



Šimon Sedlařík
sportovní ředitel
email: ssedlarik@cz.basketball
tel.: 732 572 124

Martin Peterka
marketingový ředitel
email: mpeterka@cz.basketball
tel.: 723 537 544